



GR 48



MANUÁL PRE POUŽÍVATEĽA

OBSAH

Všeobecné upozornenia a bezpečnostné pokyny	3
Upozornenie	3
Montáž viazania	4
Nastavenie viazania a správne používanie	4
Upnutie lyžiarskych topánok vo viazaní pre výstup (chôdzu) ...	5
Upnutie lyžiarskych topánok vo viazaní pre zjazd	6
Uvoľnenie lyžiarskych topánok vo viazaní	6
Praktické pokyny k používaniu	7
Starostlivosť, údržba a skladovanie	8
Podmienky záruky	8
Vylúčenie záruky	9
Záver	9

ĎAKUJEME,

že ste si vybrali skialpinistické viazanie značky GRIZZLY.SKI.

Vážime si Vaše rozhodnutie a želáme Vám plnohodnotné chvíle pri jeho používaní.

Vo Vašom vlastnom záujme a pre Vašu bezpečnosť Vás prosíme, aby ste si pozorne prečítali nasledujúce upozornenia a dodržiavali ich.

VŠEOBECNÉ UPOZORNENIA A BEZPEČNOSTNÉ POKYNY

PRE SVOJU VLASTNÚ BEZPEČNOSŤ SI PRED POUŽITÍM POZORNE PREČÍTAJTE UPOZORNENIA A POKYNY, KTORÉ SÚ SÚČASŤOU VÝROBKU.

TENTO MANUÁL SI STAROSTLIVO USCHOVAJTE. V PRÍPADE POCHYBNOSTÍ SA OBRÁŤTE NA AUTORIZOVANÉHO PREDAJCU.

UPOZORNENIE

Viazania GRIZZLY.SKI sú vyvinuté a vyrobené primárne pre skialpinistické preteky alebo tréning na preteky. Výkonnosť charakteristika, ktorá je od produktu požadovaná, môže ovplyvňovať bezpečnostné prvky produktu.

Viazania GRIZZLY.SKI NESPLŇAJÚ ŽIADNE BEZPEČNOSTNÉ NORMY DIN / ISO. Najmä nie sú v súlade s bezpečnostnými normami DIN / ISO 11088 a DIN / ISO 13992.

Viazania GRIZZLY.SKI sú vyrobené a testované v kombinácii s lyžiarkami vybavenými štandardnými „TECH INSERTS“ v perfektnom stave a pôvodných rozmeroch. Použitie lyžiarek s neštandardným a/alebo opotrebovaným „TECH INSERTS“ môže zmeniť funkčný výkon viazania.

Používateľ viazania vedome preberá celú zodpovednosť vyplývajúcu z používania produktov GRIZZLY.SKI. Používateľ viazania zbavuje GRIZZLY.SKI zodpovednosti za akékoľvek škody spôsobené sebe alebo tretím stranám počas používania produktu.

Skialpinistické viazanie GR 48



Hmotnosť 48 g*
*Špička + pätko.

MONTÁŽ VIAZANIA

Viazanie GRIZZLY.SKI sa odporúča montovať iba na ultralight skialpinistické race alebo speed lyže.

Montáž viazania, prispôbenie viazania a nastavenie viazania sa musí vykonávať autorizovaným servisom. Viazanie sa môže namontovať len podľa originálnej šablóny.

Akkoľvek prestavovanie a úprava viazania sa dôrazne neodporúča a mohla by viesť k väčším rizikám pre bezpečnosť používateľa.

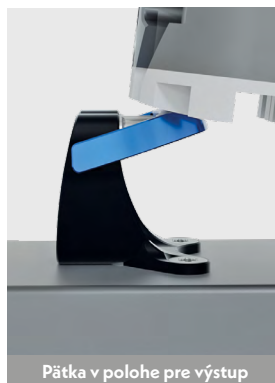
NASTAVENIE VIAZANIA A SPRÁVNE POUŽÍVANIE

Pred prvým použitím je potrebné dôkladne sa oboznámiť s funkciami viazania.

Špička viazania obsahuje dve ramená s hrotmi pre otočné uchytenie prednej časti lyžiarskej topánky. Jedno rameno je pevné a je súčasťou základne špičky a druhé z nich je **zaisťovacie rameno**, ktoré umožňuje uvoľnenie a uzamknutie predného uchytenia. Tento systém sa volá **GRIZZLY FIX (A)**.



Špička viazania



Pätko v polohe pre výstup



Pätko v polohe pre zjazd

Pätko viazania obsahuje hrazdičku (klapku), ktorá v preklopenom stave dopredu umožňuje chôdzu na lyžiach a v preklopenom stave dohora umožňuje upnutie päty lyžiarskej topánky pre zjazd.

UPNUTIE LYŽIARSKYCH TOPÁNKOK VO VIAZANÍ PRE VÝSTUP (chôdzu)

1. Je potrebné nastaviť hrazdičky (klapky) na pätkách viazania do polohy chôdza, aby nedošlo k nechcenému upnutiu pätky, preklopením dopredu až na kolíky, kde vytvoria prekážku pre upnutie päty lyžiarskej topánky, a zároveň slúžia ako jej podložky.

2. Otočné upnutie lyžiarskej topánky v prednej časti viazania (špičke) je možné nasunúť predného inzertu v lyžiarskej topánke z vnútornej strany na vnútorný hrot viazania a následne z vonkajšej strany pritiahnúť zaisťovacie rameno až do kolmej polohy tak, aby vonkajší hrot dosadol do inzertu z vonkajšej strany.

Keď je zaisťovacie rameno v kolmej polohe, špička viazania je uzamknutá.



Špička viazania odomknutá



Špička viazania zaistená



Pätka v polohe pre zjazd



Špička viazania zaistená

UPNUTIE LYŽIARSKYCH TOPÁNK VO VIAZANÍ PRE ZJAZD

1. Najskôr je potrebné preklopiť hrádzičky (klapky) na pätku viazania o 90 alebo 180 stupňov dozadu, aby nevytvárali prekážku pre upnutie lyžiarskych topánok.
2. Potom je potrebné upnúť jednu a druhú lyžiarsku topánku v prednej časti ako pre výstup a následne naraziť päty lyžiarskych topánok na kolíky v pätkách tak, aby došlo k zaisteniu.
3. Zaistite viazanie pomocou systému GRIZZLY FIX.

UVOLNENIE LYŽIARSKYCH TOPÁNK VO VIAZANÍ

1. Uvoľnenie je možné na špičke viazania vychýlením zaistovacieho ramena na jednej a druhej lyži tak, že dôjde k odomknutiu špičiek a vychýleniu ramien natoľko, že sa inserty z hrotov uvoľnia.
2. Ak boli lyžiarske topánky upnuté pre zjazd, je potrebné ešte vytiahnuť smerom dopredu päty z kolíkov v pätkách.



Špička viazania zaistená



Špička viazania uvoľnená

PRAKTICKÉ POKYNY K POUŽÍVANIU

Pred každým použitím je potrebná vizuálna kontrola stavu viazania. Najmä:

- či je viazanie správne pripevnené k lyži,
- či sú skrutky správne utiahnuté,
- či nie je poškodená vnútorná konštrukcia lyže,
- či nie je lyža poškodená v oblasti pripevnenia viazania.

Ak aspoň jeden bod z uvedených nie je v poriadku, nepoužívajte skialpinistický set, kým závalu neodstránite pomocou autorizovaného servisu.

Viazania GRIZZLY.SKI sú rozdelené na ľavé a pravé, preto je potrebné používať lyže tak, aby viazanie malo zaistovacie ramienko vždy z vonkajšej strany.

Pokiaľ je viazanie namontované napevno na lyži, nesmie sa používať iná lyžiarska topánka, iba tá, pre ktorú bolo viazanie namontované.

Pokiaľ je pätko viazania na posuvnej podložke, je potrebné pri zмене lyžiarskej topánky skontrolovať vzdialenosť pätky, či je správne nastavená odbornou spôsobilou osobou.

Pred upnutím lyžiarky do viazania sa uistite, či sú lyžiarky a viazanie úplne bez ľadu, nečistôt, alebo iných cudzích telies, ktoré by mohli viesť k zníženiu bežných funkcií viazania.

Niektoré funkcie viazania je možné zvládnuť pomocou lyžiarskej palice. Používanie lyžiarskej palice môže spôsobiť poškrabanie a/alebo predčasné opotrebovanie povrchov produktu.

V režime pre výstup dôjde k oddeleniu medzi lyžiarkou a viazaním iba v prípade silných deformácií materiálu v dôsledku udalosti, vonkajšieho zaťaženia alebo zvláštneho namáhania. Ak k tomu dôjde, prestaňte, prosím, výrobok používať.

Na dotiahnutie skrutiek sa môže použiť iba správna veľkosť kľúča TORX 20.

V prípade pochybností o dokonalej funkčnosti jedného alebo viacerých komponentov viazania nepoužívajte výrobok a vyhľadajte odborný servis na hlbšiu kontrolu produktu.

STAROSTLIVOSŤ, ÚDRŽBA A SKLADOVANIE

Viazane skladujte na suchom mieste. Nevystavujte ho nadmernému teplu. Nevykonávajte na ňom žiadne úpravy alebo zmeny. Akýkoľvek z týchto krokov môže spôsobiť stratu nároku na záruku. Tiež to môže ohroziť funkčnosť viazania a zvýšiť možnosť štrukturálnych poškodení.

PODMIENKY ZÁRUKY

Spoločnosť GRIZZLY.SKI zaručuje, že výrobok bude po dobu dvoch (2) rokov bez výrobných alebo materiálových chýb, počnúc dátumom nákupu. Dátum účinnosti záruky musí byť doložený dokladom o kúpe.

Záruka 24 mesiacov sa vzťahuje na každý výrobok, ktorý je správne nainštalovaný, nastavený a používaný s ohľadom na miesto jeho použitia a vzhľadom na obsah produktu.

Viazania na „DEMO/TEST“ ako aj na RENTAL sú určené na neobvyklé a obzvlášť intenzívne použitie, ktoré môže zmeniť trvalý výkon produktu a urýchliť opotrebovanie samotného produktu. Záručná doba na výrobky „DEMO/TEST“ a RENTAL sa skracaie na jeden rok (1) od dátumu nákupu.

Viazania GRIZZLY.SKI NIE SÚ BEZPEČNE CERTIFIKOVANÉ žiadnym certifikačným ústavom, pretože NEDODRŽIAVAJÚ ŽIADNE BEZPEČNOSTNÉ ŠTANDARDY DIN/ISO.

VYLÚČENIE ZÁRUKY

Zo záruky sú vylúčené škody spôsobené neodbornou manipuláciou, neodbornou montážou, nedodržiavaním návodu na používanie, nedostatočnou údržbou a starostlivosťou, nehodou na lyžiach, nesprávnym použitím produktu alebo morálnym opotrebovaním, pri akejkolvek úprave vykonanej na produkte ako aj pri použití v kombinácii s nevhodnými lyžiarkami. Všetky opotrebovateľné diely a potlače sú zo záruky vylúčené.

GRIZZLY.SKI neručí za kauzálna alebo následné poškodenia akéhokoľvek druhu, okrem prípadov, keď je takéto obmedzenie ručenia výslovne zakázané príslušnou legislatívou. Každý z toho odvodených záručných nárokov bude výslovne odmietnutý, okrem prípadov, že je takéto odmietnutie zákonom zakázané. V takomto prípade platí záručný nárok najdlhšie po dobu vyššie uvedenej záručnej doby.

V prípade, že budú splnené všetky záručné podmienky, GRIZZLY.SKI začne reklamačný proces a poskytne najlepšiu možnú podporu s cieľom dokončenia procesu v najrýchlejšom možnom čase.

Na základe stavu produktu si bude môcť spoločnosť GRIZZLY.SKI zvoliť najlepšie riešenie medzi výmenou celého produktu, jeho časti, alebo iba jeho opravou. Na diely vymenené spoločnosťou GRIZZLY.SKI sa počas oficiálneho servisu poskytuje dodatočná záručná doba 6 mesiacov. V prípade, že si záručný proces vyžaduje poslanie produktu spoločnosti, musí byť samotný produkt vrátený do pôvodnej krabičky vrátane všetkých častí. Za prípadné oneskorenie postupov v záručných podmienkach nie je možné od spoločnosti GRIZZLY.SKI požadovať žiadnu náhradu.

ZÁVER

Majte na pamäti, že skialpinizmus je rovnako ako mnoho iných vysokohorských aktivít NEBEZPEČNÝ ŠPORT. Môže viesť k zraneniu samotného skialpinistu, ďalších osôb a k poškodeniu vecí. V praxi môžu nastať nebezpečné a/alebo nepredvídateľné situácie. Preto prosíme, aby ste nikdy nepreceňovali svoje schopnosti. Nikdy neľžujte, ak ste zranení alebo pod vplyvom alkoholu, liekov či drog.

Akákolvek ÚPRAVA komponentov a NESPRÁVNE POUŽITIE viazaní GRIZZLY.SKI môže zrušiť platnosť záruky na výrobok a zvýšiť riziko zranenia pre používateľa alebo pre tretie strany. Použitie neoriginálneho príslušenstva môže spôsobiť poškodenie viazania a väčšie riziko pre používateľa.

PREDAJCA

REKLAMAČNÝ ZÁZNAM

BE SMARTER
GO LIGHTER



GRIZZLY.SKI



GRIZZLY.SKI , s.r.o.
Kriváň 251, 962 04 Kriváň
Slovenská republika
grizzly@grizzly.ski